

Razvoj vodovodnog sistema

Do zadnjeg rata Kalesija i prigradske mjesne zajednice: Kalesija Gornja i Prnjavor su se vodom snabdijevali iz centralizovanog sistema koji se sastojao iz distributivne mreže i rezervoara zapremine $V=500\text{m}^3$ u naselju Palavre, dok se voda u sistem dovodila sa tri kaptaže iz naselja Zolje kapaciteta 1-2 l/s i sa tada najznačajnijeg izvorišta Studenac kapaciteta 6-7 l/s (lociran pored asfaltnog puta Caparde – Papraća). Za tadašnje potrebe stanovništva i uopšte razvojne potrebe Kalesije i okolnih mjesnih zajednica navedene količine vode su bile nedovoljne pa je Javno komunalno preduzeće tada potrošačima isporučivalo vodu sa čestim redukcijama. Kada su u pitanju ostala naselja i mjesne zajednice, među bolje snabdjevene vodom su bile MZ i naselja: Seljublje, Bulatovci, Jelovo Brdo, Gojčin, Dubnica i Hrasno Gornje i Hrasno Donje. U određenim mjesnim zajednicama postojali su manji lokalni vodovodi koji su u ljetnjim periodima raspolagali sa vrlo malim količinama vode, a to su : Rainci Gornji, Rainci Donji i Miljanovci, dok su Vukovije, Kikači i Tojšići bile mjesne zajednice sa vrlo nerazvijenom vodovodnom mrežom. Karakteristika svih mjesnih zajednica je bila da se veliki broj domaćinstava vodom snabdijevao iz ličnih ili zajedničkih seoskih bunara, sa čestim pojavama zaraznih bolesti. Da bi se popravila situacija vodosnabdijevanja općine Kalesije urađena je neophodna dokumentacija za snabdijevanje dodatnim količinama vode sa izvorišta u osmačkom polju gdje su u toku 1987. i 1988. godine izbušena i ispitana dva pokusno eksploataciona bunara na lokalitetu "Vrelo". Tada je ustanovljen kapacitet izvorišta sa 20 l/s na oba pokusno-eksploataciona bunara. U toku zadnjeg rata došlo je do isključenja snabdijevanja naselja Kalesija i mjesne zajednice Memići sa izvorišta koja su tada ostala pod kontrolom manjeg BH entiteta. U toku zadnjeg rata izbušen je bunar na lokalitetu "Krušik", dubine 37,0 m, koji je bio prekretnica za vodosnabdijevanje područja općine Kalesije. Poslije 1995.god. urađeno je niz projekata za poboljšanje prilika vodosnabdijevanja općine Kalesije. Projekti su urađeni za:

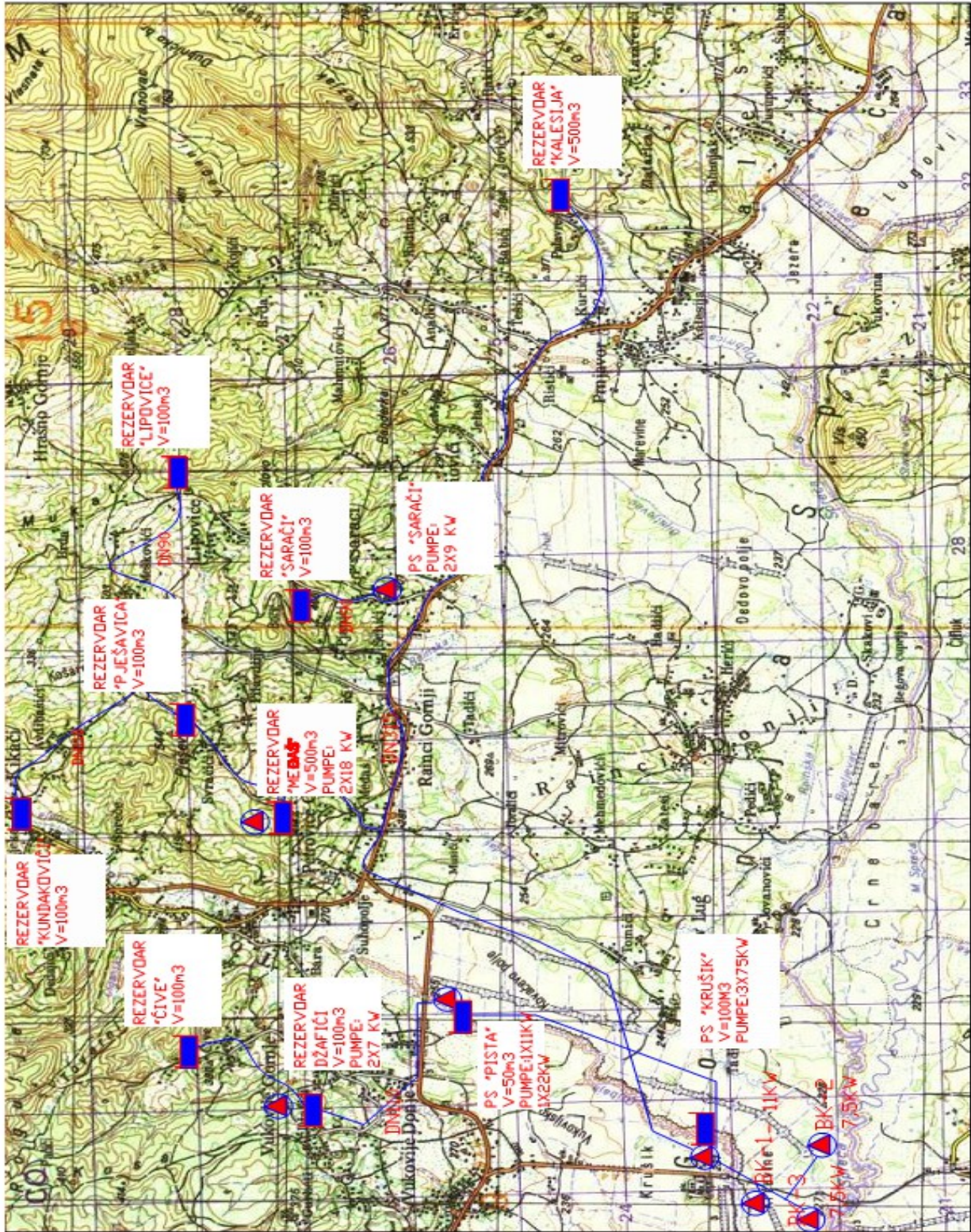
- bunar BK-2 i bunar BK-3 sa ugrađenim pumpama na lokalitetu "Krušik" u sprečkom polju, priključenje postojećeg bunara BK-1;
- potisni cjevovod od bunara do pumpne stanice Krušik;
- pumpna stanica sa sabirnim bazenom zapremine $V=100\text{m}^3$, sa ugrađene tri pumpe i sistemom za hlorinaciju;
- potisni cjevovod od pumpne stanice Krušik do rezervoara "Međaš" ;
- rezervoar "Međaš" zapremine $V=500\text{ m}^3$ i
- gravitacioni cjevovod od rezervoara "Međaš-Tojšići" do postojećeg rezervoara "Palavre- Kalesija".

U cilju poboljšanja sistema vodosnabdijevanja općine Kalesija, bile su preduzete radnje na izradi projekta eksploatacije bunara na području općine Osmaci. Stanovništvo Kalesije –Centar bilo je snabdijevano pitkom vodom sa izvora "Studenac" koji se nalazi neposredno uz naselje Papraća općina Šekovići. Početkom zadnjeg rata prekinuto je vodosnabdijevanje Kalesije sa ovog izvorišta. Mjesna zajednica Tojšići snabdijevala se vodom sa izvorišta Krušik u Sprečkom polju i to sa bunara BK-1 kapaciteta oko 7,0 l/s i bunara BT-1 kapaciteta 2,0 l/s. Ovaj sistem je izgrađen sa pumpnom stanicom u naselju Pista i rezervoarom Mešanovići $V=200\text{ m}^3$. Upravljanje navedenim izvorištima 2003. godine preuzima JP „Vodovod i kanalizacija Kalesija“ doo Kalesija.

Pregled sadašnjeg stanja vodosnabdijevanja

Po popisu stanovništva iz 2013.godine na području općine Kalesija živi 33053 stanovnika . Broj stanovnika koji imaju pristup usluzi Javnog sistema za vodosnabdijevanje je oko 21.700 što je oko 65 % od ukupnog broja stanovnika, dok se ostatak snabdijeva iz mjesnih vodovoda ili bunara. U okviru sistema za vodosnabdijevanje na području općine Kalesija JP “Vodovod i kanalizacija Kalesija” u sklopu upravljanja općinskim vodovodnim i kanalizacionim sistemom, koristi i održava:

- 3 bunara na području „Krušik“,
- potisni cjevovod od bunara do pumpne stanice sa sabirnim bazenom “Krušik”,
L = 2239,3 m,
- sabirni bazen “Krušik” V=100 m³,
- potisni cjevovod od pumpne stanice/bazena “Krušik” do rezervoara “Međaš”, L=5838 m
- rezervoar “Međaš” V=500m³,
- gravitacioni cjevovod L=8790 m od novog rezervoara “Međaš” do postojećeg rezervoara Palavre,
- rezervoar “Palavre” I i II sa distribucionom mrežom Kalesiji sa prigradskim naseljima: Prnjavoru, Dubnici, Palavrama, Paljevine,
- potisni cjevovod od bunara I do pumpne stanice “Tojšići” L=4000 m,
- pumpna stanica “Pista” sa rezervoarom V=60m³,
- potisni vod od pumpne stanice “Pista” do rezervoara “Međaš” V=200m³,
- distribuciona mreža u Tojšićima i Kikačima, G.Petrovicama, D. Raincima, G. Raincima,
- distribuciona mreža u naseljima: Sarači, Dubnici, Miljanovci (priključena na vodovod Kalesija),
- rezervoar i pumpna stanica ”Sarači”,
- glavni dovodni distribicioni cjevovod Kalesija Centar-industrijska zona Kalesija Gornja,
- distribuciona mreža u industrijskoj zoni Kalesija Gornja,
- postrojenje za pripremu pitke vode ”Krušik”,
- potisni vod od rezervoara ”Međaš” do rezervoara ”Pješavica”,
- rezervoar ”Pješavica” V=100m³,
- rezervoar ”Bukvik” Lipovice i
- distribuciona mreže visinske zone naselja: Barčići, Bukvari, Kikači Gornji, Meškovići i Lipovice.



Šematski prikaz rezervoara i pumpnih stanica javnog sistema vodosnabdijevanja